

ECONOMÍA INTERNACIONAL

N° 296, 16 de Marzo de 2006

AL INSTANTE

Nueva Zelanda: Socio de Chile

Con motivo del cambio de mando presidencial, nos visitó en Chile, la Primera Ministra de Nueva Zelanda Helen Clark, quien ofreció una brillante presentación sobre las perspectivas de las relaciones económicas entre Chile y Nueva Zelanda, después del Tratado de Libre Comercio, P4, que incluye a las dos economías antes nombradas y también a Singapur y Brunei.

El punto central destacado por la Primera Ministra, fue la potencialidad de las vinculaciones estratégicas económicas, para operar frente a mercados de la economía global, en que tanto Chile como Nueva Zelanda ofrecen productos similares como frutas, vinos y lácteos. Esto implica acuerdos entre empresas privadas e inversiones en las dos economías, de los sectores privados. Más aún estas alianzas estratégicas pueden pensarse y explorarse también, para el campo de los servicios, en que Nueva Zelanda está más avanzada que Chile; en el campo educacional y del inglés, que es la lengua franca de la región Asia Pacífico y del mundo económico global.

La Primera Ministra Helen Clark fue recientemente reelegida y representa al sector de izquierda moderada laborista frente a una

oposición también poderosa de centro derecha liderada por una destacada personalidad política y económica, Don Brash.

Las diferencias en cuanto a políticas son pequeñas y menores aún en políticas económicas. El consenso alcanzado en el mundo político de Nueva Zelanda es bastante grande, más aún cuando le reforma del Estado ha sido muy profunda y el sector público se administra de un modo profesional y despolitizado. Están reduciendo impuestos y el tamaño del estado.

Una de las preocupaciones más importantes del gobierno Neocelandés en el área económica es la competitividad y cómo ajustar oportunamente las políticas económicas internas para competir más eficientemente en áreas como Asia y la economía global, cada vez más dinámicas y competitivas. La eficiencia, la innovación y la educación fueron rasgos destacados por la Primera Ministra, para un desempeño competitivo exitoso.

Nueva Zelanda en ese espíritu cuenta ya con políticas públicas de alta calidad que se van ajustando con racionalidad económica y continuidad, eso se refleja en los ranking de eficiencia, competitividad económica y libertad

económica, en que Nueva Zelanda figura destacadamente. Lo anterior es además corroborado por su performance económica de gran nivel, que la ha llevado a alcanzar el nivel de país desarrollado de ingreso alto en torno a 25 mil dólares per cápita.

En estas circunstancias Nueva Zelanda es un excelente socio económico y comercial para Chile, especialmente en Asia Pacífico.

Durante los últimos siete años la economía de Nueva Zelanda ha sido una de las más dinámicas entre las naciones desarrolladas, con un promedio de crecimiento cercano a 4% anual a lo largo del periodo, en comparación con el 2,5% que muestra la media de las naciones pertenecientes a la OCDE.

Entre los factores generales que se cuentan para el sólido paso de la economía neozelandesa desde el 1999 están: el activo comercio internacional con precios favorables para sus exportaciones; un fuerte flujo de inmigrantes que ha levantado la demanda interna y aumenta la disponibilidad de mano de obra; un período de tasas de interés relativamente bajas tomando en cuenta los registros históricos del país oceánico; la baja tasa de desempleo y el crecimiento en la creación de puestos de trabajo que ha sido acompañada de un alza en los sueldos; la reducción de la deuda fiscal a niveles prudentes y la construcción de valores financieros a través del fondo denominado New Zealand Superannuation Fund .

Sin embargo, durante los últimos meses han aparecido signos de un preocupante desequilibrio económico que motivaron al Royal Bank of New Zealand (RBNZ, el Banco Central) a endurecer su política monetaria para estabilizar la actividad. En diciembre de 2005 la tasa interés de referencia OCR fue elevada a 7,25%, lo que totaliza un alza de 225 pb desde que empezó el repunte de la tasa de interés a principios de 2004.

Las medidas del RBNZ ya han dado muestras de un brusco enfriamiento de la economía: en diciembre de 2005 hubo menos ventas minoristas, con una contracción de 0,7% (el índice fue 0,0% sin contar la venta de vehículos); la baja del crecimiento del empleo, que en el último trimestre de 2005 cayó 0,1%, (aunque no tuvo mayores implicancias en el desempleo que quedó en 3,6% desde 3,7% el trimestre anterior, la cifra más baja entre los países de la OCDE) y un sentimiento pesimista reflejado en las encuestas a los empresarios, debido al freno de la actividad económica y el alza de los costos (tanto por alza de sueldos y aumentos en los valores de las materias primas), lo que ha llevado a revisar a la baja los pronósticos de crecimiento del PIB para el año 2006 desde 2,1% a 1,7%, después de que en 2005 se expandiera un estimado de 2,5%.

Desequilibrios de Crecimiento

Uno de los principales problemas identificados por el RBNZ está en el crecimiento divergente de la economía, con una demanda interna fuerte, especialmente en el mercado habitacional, las inversiones y el consumo público, enfrentada a la debilidad mostrada por las exportaciones, afectadas por el desgaste en el tipo de cambio y las malas condiciones agrícolas, uno de los sectores más importantes del país. En el año hasta junio de 2005 el volumen de las exportaciones creció sólo 0,5%, (en los doce meses a junio de 2004 la expansión había sido 4,4%). Esta diferencia significa que el déficit de cuenta corriente haya llegado a 8% del PIB.

La sólida demanda interna, que mostró un crecimiento sostenido durante los últimos años, tiene a la economía funcionando a casi el máximo de su capacidad y ha puesto presiones sobre la inflación y la cuenta corriente de la balanza de pagos. Uno de los indicadores más notorios del vigor de la demanda interna se encuentra en el mercado habitacional, donde el

endeudamiento ha llegado a 158% del ingreso disponible desde 136% en 2003.

Inflación

Las tendencias inflacionarias se han dejado sentir, con el IPC acumulado del año fiscal 2005 (que finalizó el 31 de mayo) totalizando 2,8%, lo que se mantiene dentro del rango objetivo del Gobierno (1%-3%). Para 2006 se espera que la inflación alcance 3,4% y se mantenga por sobre el 3% en 2007. Se espera que las presiones sobre los precios cesen a medida que el crecimiento se frene y el mercado laboral se establezca junto a los componentes domésticos del crecimiento. Sin embargo, las autoridades muestran incertidumbre ante el comportamiento de la inflación, reconociendo que podría persistir incluso si el crecimiento del PIB sigue el curso esperado.

Tipo de Cambio

Durante el último mes, el dólar neozelandés ha caído 3,5% frente al dólar, llegando a NZ\$ 0,66/ US\$ a principios de marzo. Desde un punto de vista de valuación, el dólar de Nueva Zelanda es una de las monedas más sobrevaluadas entre los tipos de cambios de economías desarrolladas. La aguda desaceleración que se espera en la economía implicará que el RBNZ sea el único país industrializado que vea relajar su política monetaria este año, lo que junto al déficit récord de cuenta corriente y la reducción de la entrada de capitales desgastarán la moneda en el corto plazo.

Política Fiscal

El Gobierno planea un alza en el gasto para cumplir sus prioridades de salud y educación, así como para apoyar a las familias de bajos ingresos. Las presiones fiscales a largo plazo de los crecientes precios de la salud y el envejecimiento de la población seguirán siendo

un gran desafío. El balance operativo de 2005 fue de 4,1% del PIB y se espera que decaiga en 2006 a 3,5% del PIB, con una tendencia declinante proyectada hasta 2009. Las razones del estrechamiento se atribuyen al impacto de la depresión en el ciclo económico sobre la recolección de impuestos y la extensión de los paquetes de bienestar social.

Nueva Zelanda proyecta seguir apegado a su prudente objetivo a mediano plazo para reducir la tasa entre la deuda y el PIB. Su estrategia consiste en cubrir su gasto de capital con superávit operativo, más que con emisión de deuda. En junio de 2005, la deuda neta como porcentaje del PIB fue de 23,2% y la meta es que llegue a 19,3% para 2010. Para 2006 se espera que anote 20,9% del PIB.

Las proyecciones indican que el NZS Fund crecerá desde 4,3% del PIB en junio 2005 a 5,9% del PIB en 2006.

Panorama Político

El Gobierno de centro izquierda liderado por los laboristas, que es respaldado por dos partidos de centro derecha (el partido nacionalista New Zealand First y el partido pro familia United Future), probablemente será el más frágil y menos efectivo de los últimos años. La Primer Ministra, Helen Clark, ha hecho importantes concesiones a NZ First y UF, incluyendo la desestimación del impuesto a las emisiones de carbono, y acordando la revisión de los impuestos a las empresas. Probablemente el Gobierno se vea muy complicado entre la implementación de su propia agenda política y satisfacer a estos partidos.

Los gastos adicionales en salud, educación y el paquete gubernamental "Trabajando para la Familia" (que incentiva el trabajo por sobre la suscripción a la seguridad social), así como otros gastos prometidos

durante la campaña electoral para las votaciones de septiembre de 2005, apuntan a una política fiscal relativamente expansiva para 2006/07 que se verá complicada por las fuertes presiones para rebajar los impuestos.

Comercio con Chile

Chile y Nueva Zelanda tienen un acuerdo comercial denominado P4 (Pacific Four Strategic Partnership), en el que también se incluyen Singapur y Brunei Darussalam. Bajo el tratado, el 94,5% de los productos chilenos que actualmente se exportan a Nueva Zelanda tendrán libre acceso arancelario. En cuanto a las

importaciones desde el país oceánico, el 88% se verán libres de cobros arancelarios.

En 2005, los envíos chilenos a Nueva Zelanda totalizaron US\$ 26,5 millones, un aumento de 15% respecto al año anterior, destacando las uvas y alimentos para animales; mientras que las exportaciones neocelandesas a nuestro país fueron de US\$ 40,9 millones, 62% más que en 2004, con la hulla representando el 41% del valor total ♦

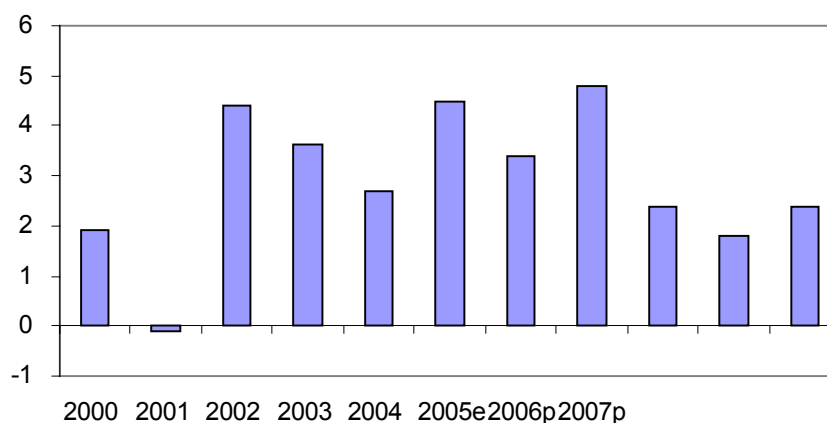
Cuadro N°1
Índices Económicos

	2000	2001	2002	2003	2004	2005e	2006*	2007*
PIB Real (% de Variación)	3.6	2.7	4.5	3,4	4.8	2.4	1.8	2,4
Inflación (% de Variación)	4.0	1.8	2.7	1.6	2.3	3.1	3.2	2.7
Tipo de Cambio Real (2000=100)	100.0	96.2	105.0	120.5	129.7	n.a.	n.a.	n.a.
Balance de Cuenta Corriente (% del PIB)	-4.8	-2.5	-3.7	-4.2	-6.4	-8.7	-8.2	-6.8
Balance fiscal (% del PIB)	0.8	1.0	1.8	1.4	4.6	1.3	n.a.	n.a.
Nivel de inversión bruta (% del PIB)	1.3	-1.5	7.8	10.8	13.3	5.5	1.7	1.5

Fuente: JP Morgan, Tesoro de Nueva Zelanda, Statistics New Zeland, OECD.

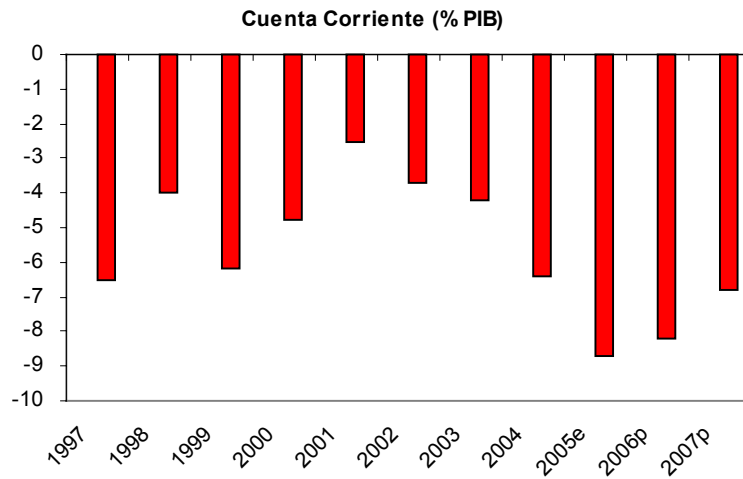
Gráfico N°1:
PIB Real (% de var.)

PIB Real (Var.%)



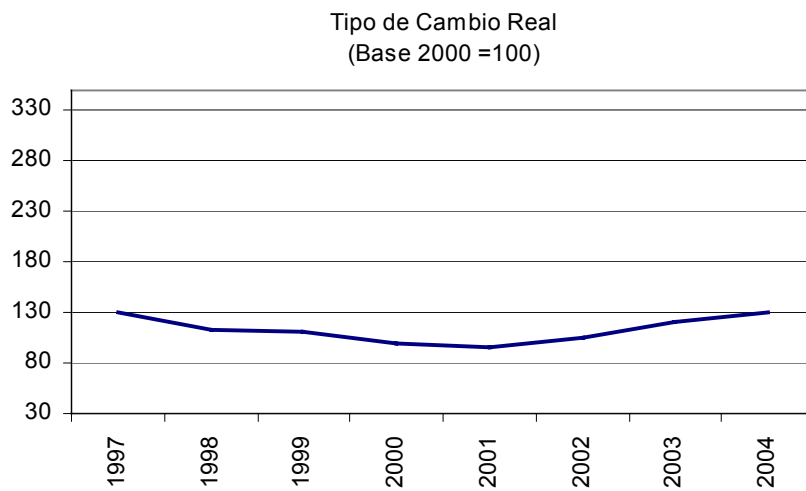
Fuente: JP Morgan, OECD.

**Gráfico N°2:
Cuenta Corriente (% PIB)**



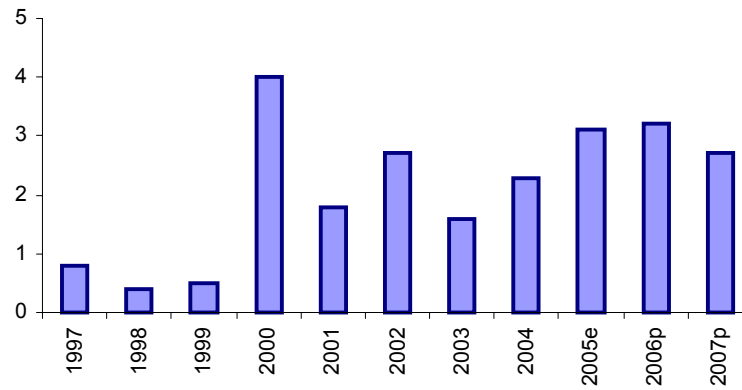
Fuente: JP Morgan, OECD:

**Gráfico N°3:
Tipo de Cambio Real (2000=100)**



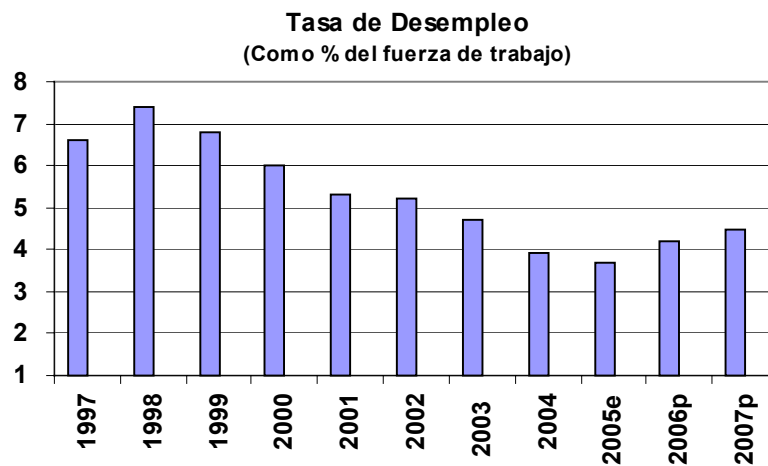
Fuente: Tesoro de Nueva Zelanda .

Gráfico N°4:
Inflación (% de var.)
Inflación (Var.% 12 meses)



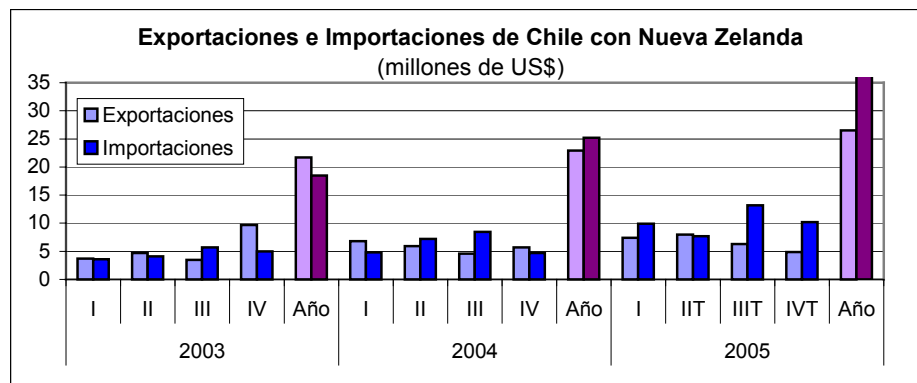
Fuente: JP Morgan, Statistics New Zealand.

Gráfico N°5:
Tasa de Desempleo (%)



Fuente: JP Morgan, FMI.

Gráfico N°6:
Exportaciones e Importaciones de Chile con
(Millones de US\$, Fob y Cif respectivamente)



Fuente: Banco Central de Chile.